

## وثيقة

### الخطة الاستراتيجية

#### جمعية أصدقاء المرضى بمنطقة الحدود الشمالية

نسعى من خلال جمعية أصدقاء المرضى بمنطقة الحدود الشمالية إلى التخفيف عن المرضى من خلال تحقيق التكامل بين أفراد المجتمع بما يساهم في الارتقاء بالخدمات الصحية المقدمة بالمنطقة

٢٠٢٤ - ٢٠٢٧ م



(ما يميز هذه البلاد هو حرص قادتها على فعل الخير والتشجيع عليه. و ما نراه من مؤسسات خيرية في مختلف المجالات سواء التي تحمل أسماء ملوك هذه البلاد أو أسماء أخرى ما هو إلا جانب من الجوانب المشرقة لبلادنا)

خادم الحرمين الشريفين الملك سلمان بن عبد العزيز آل سعود



(نستهدف الوصول إلى قطاع غير ربحي قوي ومبادر وداعم ومؤثر في التعليم

والصحة والثقافة والمجالات البحثية)

صاحب السمو الملكي الأمير محمد بن سلمان بن عبد العزيز ولي العهد

رئيس مجلس الوزراء



(نؤكد على ضرورة مضاعفة أعمال الجمعيات الأهلية غير الربحية، وتفعيل دورها وفق أحدث المنهجيات الإدارية وأنظمة الحوكمة وإدارة المشاريع، والابتكار كشريك تنموي موثوق)

صاحب السمو الملكي الأمير فيصل بن خالد بن سلطان أمير منطقة الحدود الشمالية

## فهرس الموضوعات

### الخطة الاستراتيجية لجمعية أصدقاء المرضى بمنطقة الحدود الشمالية

٢٠٢٤ - ٢٠٢٧ م

م	الموضوع	ص
الجزء الأول		
١	تمهيد	٦
٢	نبذه عن الجمعية	٨
٣	مبررات ودوافع إقامة الجمعية	٨
٤	الموارد المالية للجمعية	٨
٥	الهيكل التنظيمي للجمعية	٩
٦	نبذه عن القطاع الصحي بمنطقة الحدود الشمالية	٩
الجزء الثاني		
١	رؤية المملكة ٢٠٣٠ م	١٨
٢	دور الجمعية في تحقيق رؤية المملكة ٢٠٣٠ م	١٩
الجزء الثالث		
١	منهجية العمل في إعداد الخطة	٢١
٢	تحليل (SWOT Analysis) للجمعية	٢٢
٢	تحليل أصحاب العلاقة (Stakeholders)	٢٣
الجزء الرابع		
١	مقدمة عن الخطة الاستراتيجية	٢٥
٢	نموذج الاستراتيجية	٢٨
٣	ممكنات نجاح الاستراتيجية	٢٨
٤	آلية تنفيذ الخطة الاستراتيجية	٢٩
٥	الرؤية والرسالة والقيم المؤسسية	٢٩
٦	الأهداف الاستراتيجية للجمعية	٣٠
٧	بطاقات تعريف الأهداف الاستراتيجية	٣١
٨	الخطة التشغيلية للعام ٢٠٢٤ م	٣٢
		٣٧

## تمهيد:

من منطلق قول رسول الله صلى الله عليه وسلم (مثل المؤمن في توأدهم وتراحمهم وتعاطفهم مثل الجسد إذا اشتكى منه عضو تداعى له سائر الجسد بالسهر والحمى) تستلهم جمعية أصدقاء المرضى بمنطقة الحدود الشمالية خطتها الاستراتيجية لتنفيذ العديد من البرامج والفعاليات التي تعود بالنفع على المرضى المحتاجين والمستفيدين من الخدمات الصحية بالمنطقة وكذا المساهمة في رفع مستوى الخدمات الصحية المقدمة بالمنطقة، وتتبع أهمية المنظمات غير الربحية من أنها لا تشجع العمل الإنساني فقط، بل تساهم في مجالات واسعة ومتنوعة منها الاجتماعي والبيئي والصحي وغيره، مما يعزز التضامن والتكاتف بين جميع أفراد المجتمع.

ولقد دعمت رؤية السعودية ٢٠٣٠م منذ نشأتها تسيق جهود الجهات الحكومية المعنية بالقطاع غير الربحي لتسهيل الترخيص للمنظمات، وتنظيم البنية التحتية لها، وتوسيع مجالات أعمالها، ما أحدث نقلة في أسلوب عمل القطاع غير الربحي في المملكة ليستمر بالكفاءة والشفافية والاستدامة، ولقد شهد القطاع غير الربحي زيادة كبيرة في أعداد المؤسسات الخيرية، حيث ارتفعت أعدادها لتصل إلى ٣٦٣٧ منظمة، بنسبة نمو ١٦٥٪ منذ انطلاق رؤية المملكة ٢٠٣٠م.

وفي الصفحات التالية نستعرض بنود الوثيقة الاستراتيجية لجمعية أصدقاء المرضى بمنطقة الحدود الشمالية والتي تتضمن نبذة عن الجمعية ونطاق عملها، مبررات ودوافع إنشاء الجمعية، الموارد المالية للجمعية، الهيكل التنظيمي للجمعية، نبذة عن القطاع الصحي بالمنطقة، رؤية المملكة ٢٠٢٣م وجور الجمعية في تحقيق رؤية ٢٠٣٠م، منهجية إعداد الخطة الاستراتيجية، تحليل (SWOT Analysis) للجمعية، تحليل أصحاب العلاقة (Stakeholders)، ويتضمن الجزء الرابع مقدمة عن الخطة الاستراتيجية، نموذج الاستراتيجية، إمكانات نجاح الاستراتيجية، آلية تنفيذ الخطة الاستراتيجية، الرؤية والرسالة والقيم المؤسسية، الأهداف الاستراتيجية للجمعية، بطاقات تعريف الأهداف الاستراتيجية، الخطة التشغيلية للعام ٢٠٢٤م.

## الجزء الأول

- نبذه عن الجمعية
- مبررات ودوافع إنشاء الجمعية
- الموارد المالية للجمعية
- الهيكل التنظيمي للجمعية
- نبذه عن القطاع الصحي بمنطقة الحدود الشمالية

## نبذه عن الجمعية:

جمعية أصدقاء المرضى بمنطقة الحدود الشمالية مرخصة من وزارة الموارد البشرية والتنمية الاجتماعية برقم ( ٥٢٣٣ ) بتاريخ ١٤/١٠/٤٤٤هـ، مقر الجمعية الرئيس المنطقة الحدود الشمالية نطاق تقديم خدماتها الجغرافية منطقة الحدود الشمالية مدن عرعر - رفحاء - طريف.

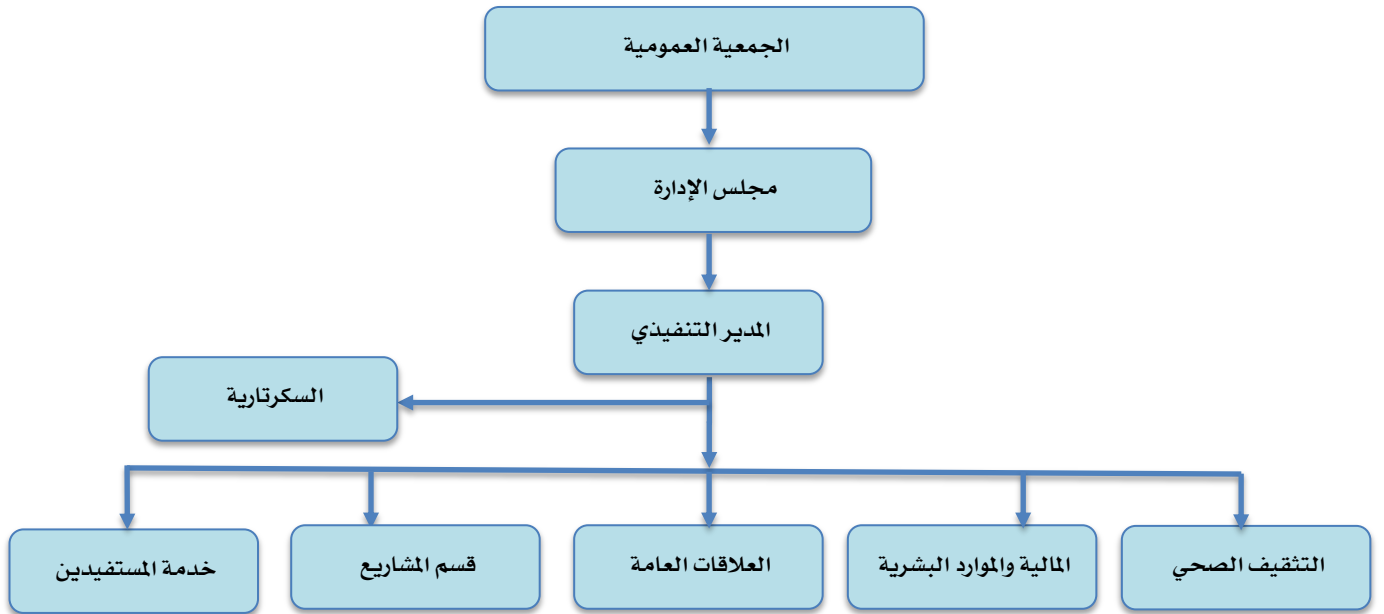
## مبررات ودوافع إنشاء الجمعية:

- المساهمة في تقديم المساعدات العينية للمرضى المنزليين وأسراهم المستحقين
- رفع مستوى الوعي الصحي في المجتمع
- تقديم المساعدات للمرضى حسب احتياجاتهم المادية والمعنوية والأجهزة الطبية
- تقديم الدعم الاجتماعي لفئات معينة من المرضى وأسراهم
- تقديم الاستشارات النفسية والإرشادية للمرضى وأهاليهم
- تقديم الاستشارات الصحية لعائلات المرضى
- تأهيل المصابين وذويهم للتعايش الفعال مع المرض وأعراضه
- إيجاد الحلول والتقليل من تفاقم الأمراض لدى المرضى الذين لا يملكون قيمة العلاج

## الموارد المالية للجمعية:

- رسوم الانتساب لعضوية الجمعية
- التبرعات والهبات والوصايا والأوقاف
- الزكاة، ويتم صرفها في نشاطات الجمعية المشمولة في مصارف الزكاة
- إيرادات الأنشطة ذات العائد المالي
- الإعانات الحكومية
- عائدات استثمار ممتلكات الجمعية الثابتة والمنقولة
- ما يخصصه صندوق دعم الجمعيات للجمعية من دعم لتنفيذ برامج الجمعية وتطويرها

## الهيكل التنظيمي للجمعية:



### نبذة عن القطاع الصحي بمنطقة الحدود الشمالية:

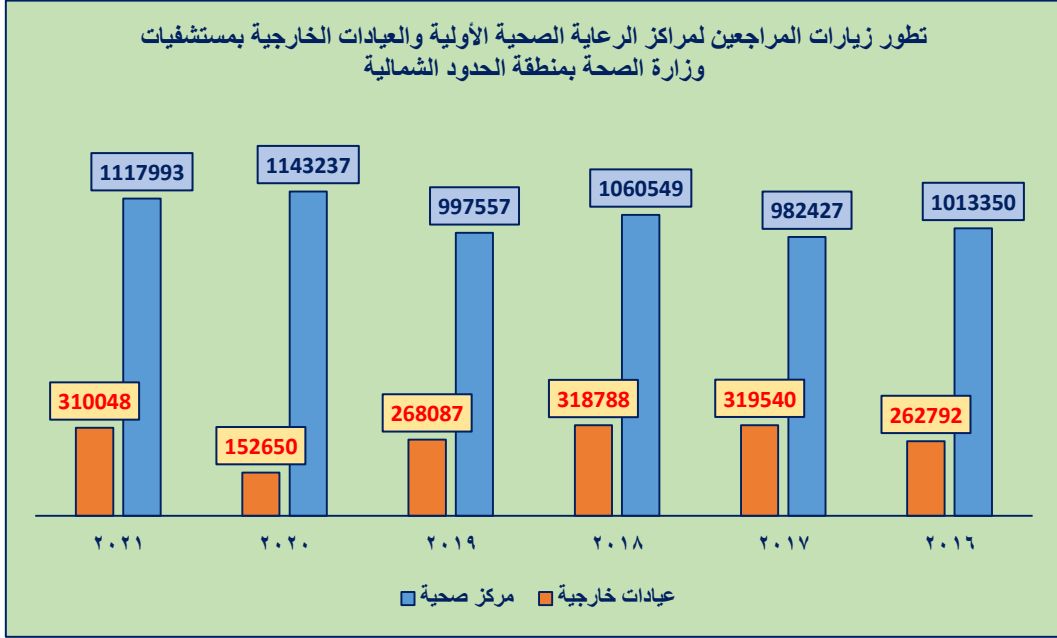
نستعرض في هذه الوثيقة سوق عمل الجمعية من خلال استعراض المراجعين والمنومين للمراكز والمجمعات والمستشفيات الصحية بالمنطقة

حيث نستعرض من خلال الجدول والرسم البياني التاليين تطور زيارات المراجعين لمراكز الرعاية الصحية الأولية والعيادات الخارجية بمستشفيات وزارة الصحة بمنطقة الحدود الشمالية مقارنة بإجمالي المملكة:

السنة	الحدود الشمالية		إجمالي المملكة		النسبة %	
	مركز صحية	عيادات خارجية	مركز صحية	عيادات خارجية	مركز صحية	عيادات خارجية
2015	1035280	284591	49615932	16474961	2.1%	1.7%
2016	1013350	262792	49817811	14529099	2.0%	1.8%
2017	982427	319540	50214862	11915944	2.0%	2.7%
2018	1060549	318788	51948033	12985589	2.0%	2.5%

2.1%	1.8%	12539438	54343743	268087	997557	2019
2.0%	2.6%	7787978	43499174	152650	1143237	2020
2.8%	2.2%	11159956	50831263	310048	1117993	2021

المصدر: وزارة الصحة



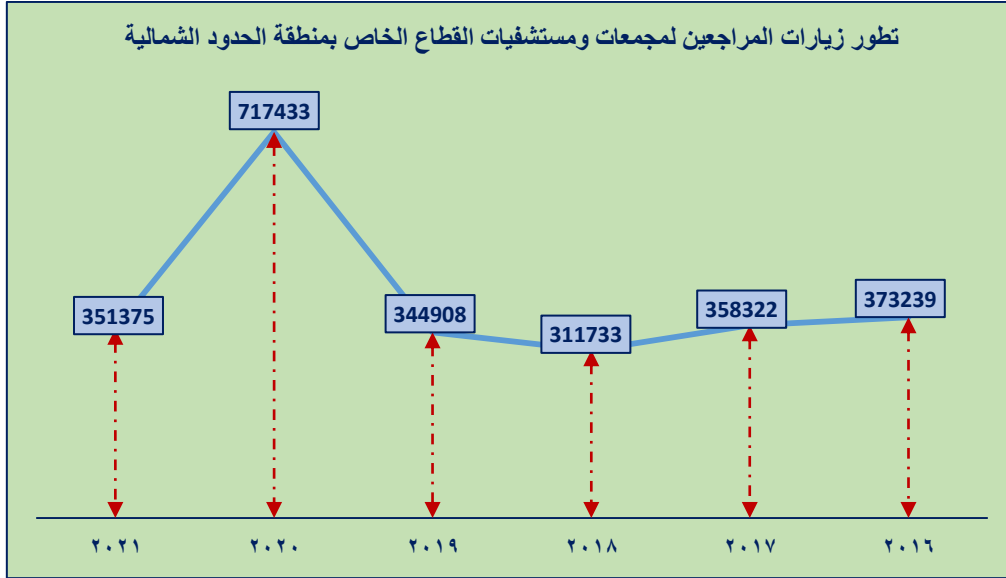
حيث يتضح من الجدول والرسم البياني السابقين ما يلي:

- بلغت أعداد زيارات المراجعين لمراكز الرعاية الصحية الأولية بمنطقة الحدود الشمالية عام ٢٠٢١م حوالي ١.١ مليون مراجع بعد أن كانت حوالي مليون مراجع عام ٢٠١٦م بمتوسط معدل نمو بلغ حوالي ٢٪ خلال الفترة، وتمثل زيارات المراجعين لمراكز الرعاية الصحية الأولية بالمنطقة حوالي ٢.٢٪ من إجمالي المراجعين لمراكز الرعاية الصحية على مستوى المملكة عام ٢٠٢١م، وقد بلغ متوسط المراجعين السنوي لمراكز الرعاية الصحية بالمنطقة حوالي مليون مراجع.
- كما بلغت أعداد زيارات المراجعين للعيادات الخارجية بمنطقة الحدود الشمالية عام ٢٠٢١م حوالي ٣١٠ ألف مراجع بعد أن كانت حوالي ٢٦٢.٨ ألف مراجع عام ٢٠١٦م بمتوسط معدل نمو بلغ حوالي ٣.٤٪ خلال الفترة، وتمثل حوالي ٢.٨٪ من إجمالي المراجعين للعيادات الخارجية على مستوى المملكة عام ٢٠٢١م، وقد بلغ متوسط المراجعين السنوي للعيادات الخارجية بالمنطقة حوالي ٢٧٢ ألف مراجع.

نستعرض من خلال الجدول والرسم البياني التاليين تطور زيارات المراجعين لمجمعات ومستشفيات القطاع الخاص بمنطقة الحدود الشمالية مقارنة بإجمالي المملكة:

السنة	الحدود الشمالية	إجمالي المملكة	النسبة %
2015	190445	50463743	0.4%
2016	373239	50706883	0.7%
2017	358322	56691761	0.6%
2018	311733	59537042	0.5%
2019	344908	57374856	0.6%
2020	717433	48120424	1.5%
2021	351375	63144222	0.6%

المصدر: وزارة الصحة



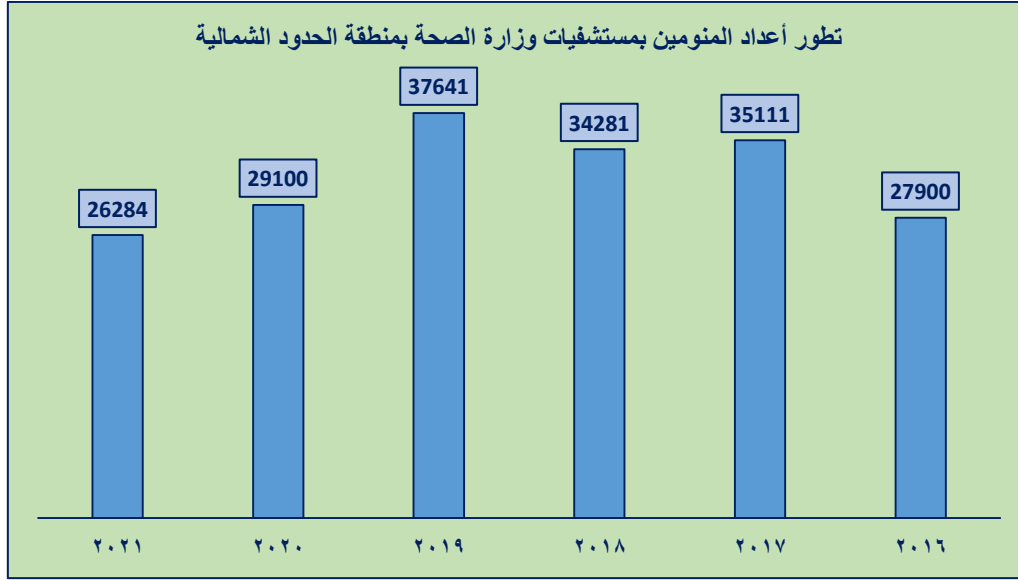
يتضح من الجدول والرسم البياني السابقين ما يلي:

- بداية نود أن نوضح أن القطاع الخاص الصحي بمنطقة الحدود الشمالية لا يضم سوى مجمعات ولا توجد مستشفيات خاصة بالمنطقة.
- بلغت أعداد زيارات المراجعين لمجمعات القطاع الخاص بمنطقة الحدود الشمالية عام ٢٠٢١م حوالي ٣٥١.١ ألف مراجع بعد أن كانت حوالي ٣٧٣.٢ ألف مراجع عام ٢٠١٦م بمتوسط معدل تراجع بلغ حوالي -١.٢% خلال الفترة، وتمثل حوالي ٠.٦% من إجمالي المراجعين لمجمعات القطاع الخاص على مستوى المملكة عام ٢٠٢١م، وقد بلغ متوسط المراجعين السنوي لمجمعات القطاع الخاص بالمنطقة حوالي ٤٠٩.٥ ألف مراجع خلال الفترة من ٢٠١٦م وحتى ٢٠٢١م.

نستعرض من خلال الجدول والرسم البياني التاليين تطور أعداد المنومين بمستشفيات وزارة الصحة بمنطقة الحدود الشمالية مقارنة بإجمالي المملكة:

السنة	الحدود الشمالية	إجمالي المملكة	النسبة %
2015	54935	1705895	3.2%
2016	27900	1169972	2.4%
2017	35111	1377215	2.5%
2018	34281	1410051	2.4%
2019	37641	1423805	2.6%
2020	29100	1173910	2.5%
2021	26284	1376787	1.9%

المصدر: وزارة الصحة



يتضح من الجدول والرسم البياني السابقين ما يلي:

- بلغ أعداد المنومين بمستشفيات وزارة الصحة بمنطقة الحدود الشمالية عام ٢٠٢١م حوالي ٢٦.٣ ألف منوم بعد أن كانت حوالي ٢٧.٩ ألف مراجع عام ٢٠١٦م بمتوسط معدل تراجع بلغ حوالي ١.٢% خلال الفترة، وتمثل أعداد المنومين بمنطقة الحدود الشمالية حوالي ١.٩% من إجمالي المنومين بمستشفيات وزارة الصحة على مستوى المملكة عام ٢٠٢١م، وقد بلغ متوسط المنومين السنوي بمستشفيات وزارة الصحة بالمنطقة حوالي ٣١.٧ ألف منوم خلال الفترة من ٢٠١٦م وحتى ٢٠٢١م.

**المنشآت التي تقدم الخدمات الصحية بمنطقة الحدود الشمالية:**

نستعرض من خلال الجدول التالي أعداد المستشفيات والأسرة بالقطاعات الصحية المختلفة بمنطقة الحدود الشمالية مع إجمالي المملكة عام ٢٠٢١م

الإجمالي		القطاع الخاص		الجهات الحكومية الأخرى		وزارة الصحة		المنطقة
أسرة	مستشفى	أسرة	مستشفى	أسرة	مستشفى	أسرة	مستشفى	
1460	11	0	0	0	0	1460	11	منطقة الحدود الشمالية
77224	497	17889	159	14005	51	45330	287	إجمالي المملكة
1.9%	2.2%	0.0%	0.0%	0.0%	0.0%	3.2%	3.8%	النسبة %

المصدر: وزارة الصحة

حيث يتضح من الجدول السابق أن:

- منطقة الحدود الشمالية لا تضم سوى مستشفيات وزارة الصحة فقط حيث لا يوجد مستشفيات قطاع خاص ولا مستشفيات تابعة للجهات الحكومية الأخرى.
- تمثل نسبة إجمالي المستشفيات بمنطقة الحدود الشمالية حوالي ٢.٢% من إجمالي المستشفيات على مستوى المملكة عام ٢٠٢١م.
- كما تمثل نسبة أسرة المستشفيات بمنطقة الحدود الشمالية حوالي ١.٩% من إجمالي أعداد الأسرة بالمستشفيات على مستوى المملكة عام ٢٠٢١م.

كما نستعرض من خلال الجدول التالي تطور أعداد مراكز الرعاية الأولية بمنطقة الحدود الشمالية مقارنة بإجمالي المملكة:

النسبة %	إجمالي المملكة	الحدود الشمالية	السنة
2.0%	2325	47	2016
2.0%	2361	47	2017
2.0%	2390	48	2018
1.9%	2261	43	2019
1.9%	2257	42	2020
1.9%	2121	41	2021

المصدر: وزارة الصحة

حيث يتضح من الجدول السابق:

- تمثل أعداد مراكز الرعاية الأولية بمنطقة الحدود الشمالية حوالي ١.٩٪ من إجمالي مراكز الرعاية الأولية على مستوى المملكة عام ٢٠٢١م.
- تراجع أعداد مراكز الرعاية الأولية بمنطقة الحدود الشمالية خلال الفترة من ٢٠١٦م وحتى ٢٠٢١م بمعدل بلغ حوالي -٢.٧٪ حيث كانت أعداد المراكز ٤٧ مركز عام ٢٠١٦م وصلت إلى ٤١ مركز عام ٢٠٢١م.
- كما تراجع أيضاً أعداد مراكز الرعاية الأولية على مستوى المملكة خلال الفترة من ٢٠١٦م وحتى ٢٠٢١م بمعدل بلغ حوالي -١.٨٪ حيث كانت أعداد المراكز ٢٣٢٥ مركز عام ٢٠١٦م وصلت إلى ٢١٢١ مركز عام ٢٠٢١م.

نستعرض من خلال الجدول التالي تطور أعداد المجمعات الطبية الخاصة بمنطقة الحدود الشمالية مقارنة بإجمالي المملكة

السنة	الحدود الشمالية	إجمالي المملكة	النسبة٪
2016	21	2754	0.8%
2017	28	2767	1.0%
2018	29	2922	1.0%
2019	29	2980	1.0%
2020	40	3005	1.3%
2021	40	3732	1.1%

المصدر: وزارة الصحة

حيث يتضح من الجدول السابق:

- تمثل أعداد المجمعات الطبية الخاصة بمنطقة الحدود الشمالية حوالي ١.١٪ من إجمالي المجمعات الطبية الخاصة على مستوى المملكة عام ٢٠٢١م.
- نمت أعداد المجمعات الطبية الخاصة بمنطقة الحدود الشمالية خلال الفترة من ٢٠١٦م وحتى ٢٠٢٠م بمعدل نمو بلغ حوالي ١٣.٨٪ حيث كانت أعداد المجمعات ٢١ مجمع عام ٢٠١٦م وصلت إلى ٤٠ مجمع عام ٢٠٢١م.
- كما نمت أيضاً أعداد المجمعات الطبية الخاصة على مستوى المملكة خلال الفترة من ٢٠١٦م وحتى ٢٠٢١م بمعدل بلغ حوالي ٦.٣٪ حيث كانت أعداد المجمعات ٢٧٥٤ مجمع عام ٢٠١٦م وصلت إلى ٣٧٣٢ مجمع عام ٢٠٢١م.

نستعرض من خلال الجدول والرسم البياني التاليين المرافق الصحية الأخرى بالقطاع الخاص بمنطقة الحدود الشمالية عام ٢٠٢١م

النوع	الحدود الشمالية	إجمالي المملكة	النسبة %
عيادات خاصة	0	55	0.0%
مختبرات	4	278	1.4%
مراكز تأهيل	1	235	0.4%
محلات نظارات	8	2108	0.4%
مركبي أسنان	2	152	1.3%
صيدليات	43	11597	0.4%

المصدر: وزارة الصحة

حيث يتضح من الجدول والرسم البياني السابقين ما يلي:

- تضم منطقة الحدود الشمالية عدد ٤٣ صيدلية تمثل حوالي ٠.٤٪ من إجمالي الصيدليات على مستوى المملكة والبالغة ١١٥٩٧ صيدلية عام ٢٠٢١م.
- كما تضم المنطقة ٨ محل للنظارات تمثل حوالي ٠.٤٪ من إجمالي محلات النظارات على مستوى المملكة والتي تبلغ ٢١٠٨ محل عام ٢٠٢١م.
- وتبلغ أعداد المختبرات بمنطقة الحدود الشمالية ٤ مختبرات تمثل حوالي ١.٤٪ من إجمالي المختبرات على مستوى المملكة والتي تبلغ ٢٧٨ مختبر عام ٢٠٢١م.
- وتضم المنطقة مركز تأهيل واحد عام ٢٠٢١م يمثل حوالي ٠.٤٪ من مراكز التأهيل على مستوى المملكة والبالغة ٢٣٥ مركز عام ٢٠٢١م.
- كما تضم المنطقة عدد ٢ مركبي أسنان عام ٢٠٢١م يمثلون حوالي ٠.٤٪ من مركبي الأسنان على مستوى المملكة والبالغ ١٥٢ عام ٢٠٢١م.
- ولا تضم المنطقة عيادات خاصة عام ٢٠٢١م والتي يبلغ تعدادهم على مستوى المملكة ٥٥ عيادة خاصة بنهاية عام ٢٠٢١م.

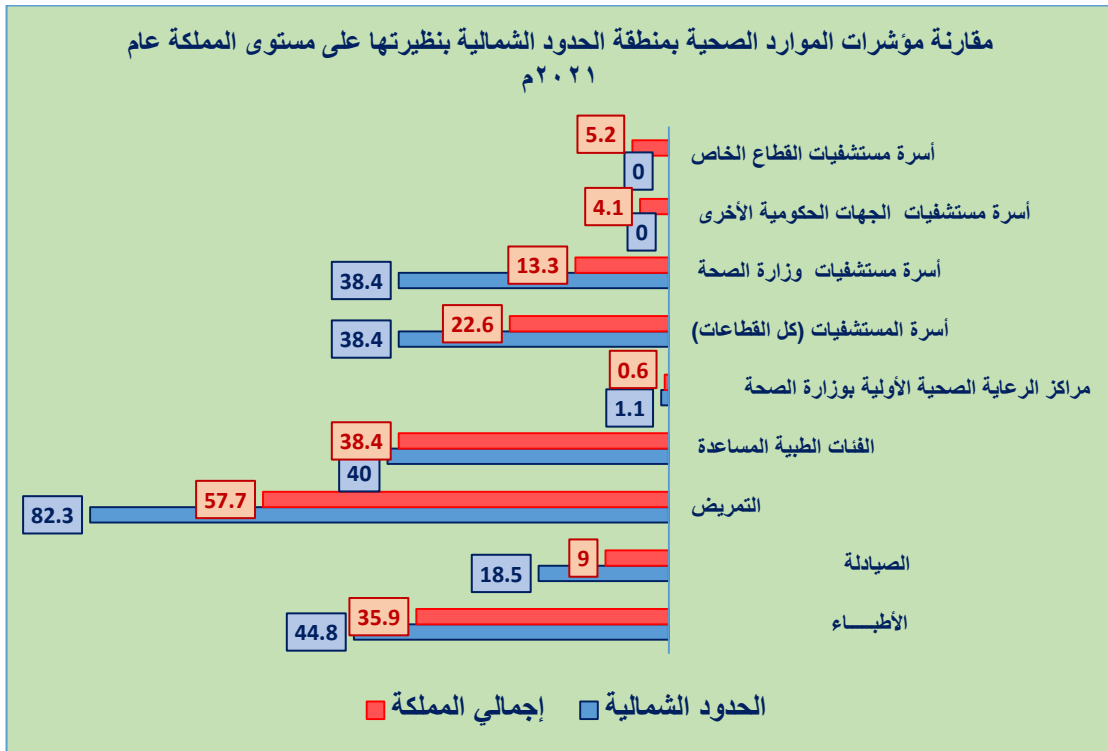
#### استعراض لعدد من المؤشرات الصحية بالمنطقة مقارنة بإجمالي المملكة:

مقارنة مؤشرات الموارد الصحية بمنطقة الحدود الشمالية مع إجمالي المملكة عام ٢٠٢١م:

نستعرض من خلال الجدول والرسم البياني التاليين مؤشرات الموارد الصحية بمنطقة الحدود الشمالية مقارنة بنظيرتها على مستوى المملكة بنهاية عام ٢٠٢١م (لكل عشرة آلاف نسمة):

المؤشر	الحدود الشمالية	إجمالي المملكة
الأطباء	44.8	35.9
الصيدالة	18.5	9
التمريض	82.3	57.7
الفئات الطبية المساعدة	40	38.4
مراكز الرعاية الصحية الأولية بوزارة الصحة	1.1	0.6
أسرة المستشفيات (كل القطاعات)	38.4	22.6
أسرة مستشفيات وزارة الصحة	38.4	13.3
أسرة مستشفيات الجهات الحكومية الأخرى	0	4.1
أسرة مستشفيات القطاع الخاص	0	5.2

المصدر: وزارة الصحة وتحليلات مركز البحوث بالغرفة التجارية



حيث يتضح من الجدول والرسم البياني السابقين ما يلي:

مقارنة مؤشرات الموارد الصحية بمنطقة الحدود الشمالية مقارنة بنظيرتها على مستوى المملكة  
بنهاية عام ٢٠٢١م (لكل عشرة آلاف نسمة):

- أن حوالي ٤٥ طبيب يقدمون خدماتهم لكل عشرة آلاف نسمة بمنطقة الحدود الشمالية في حين أن حوالي ٣٦ طبيب يقدمون خدماتهم لكل عشرة آلاف نسمة على مستوى المملكة.

- أن حوالي ١٩ صيدلي يقدمون خدماتهم لكل عشرة آلاف نسمة بمنطقة الحدود الشمالية في حين أن حوالي ٩ صيادلة يقدمون خدماتهم لكل عشرة آلاف نسمة على مستوى المملكة.
- أما التمريض فتصل أعداد التمريض الذين يقدمون خدماتهم لكل عشرة آلاف نسمة بمنطقة الحدود الشمالية حوالي ٨٢ ممرض، وعلى مستوى المملكة حوالي ٥٨ ممرض يقدمون خدماتهم لكل عشرة آلاف نسمة.
- الفئات الطبية المساعدة بمنطقة الحدود الشمالية حوالي ٤٠ لكل عشرة آلاف نسمة وعلى مستوى المملكة حوالي ٣٨ لكل عشرة آلاف نسمة.
- مراكز الرعاية الصحية يخدم كل ١١ مركز بمنطقة الحدود الشمالية مائة ألف نسمة، وعلى مستوى المملكة كل ٦ مراكز رعاية صحية تخدم مائة ألف نسمة.
- أما فيما يتعلق بأسرة المستشفيات فنشير إلى أن منطقة الحدود الشمالية لا يوجد فيها سوى مستشفيات وزارة الصحة ويخدم كل حوالي ٣٨ سرير عشرة آلاف نسمة بالمنطقة، في حين أن حوالي ٢٣ سرير بمستشفيات كل القطاعات على مستوى المملكة تخدم عشرة آلاف نسمة.

## الجزء الثاني

- رؤية المملكة ٢٠٣٠ م
- دور الجمعية في تحقيق رؤية المملكة ٢٠٣٠ م

## رؤية المملكة ٢٠٣٠م:

تعتمد رؤيتنا الريادية على ثلاثة محاور - مجتمع حيوي، اقتصاد مزدهر، ووطن طموح - وهي تستند إلى مقومات المملكة ومكامن قوتها لدعم المواطنين في تحقيق تطلعاتهم.

وتتضمن رؤية المملكة ضمن أهدافها الاستراتيجية مجموعة من الأهداف التي تتوافق معها الأهداف الاستراتيجية للجمعية تتمثل فيما يلي:

المحاور	الأهداف الاستراتيجية
مجتمع حيوي	<ul style="list-style-type: none"> <li>• زيادة متوسط العمر المتوقع من ٧٤ إلى ٨٠ عاما</li> <li>• الارتقاء بمؤشر رأس المال الاجتماعي من المرتبة ٢٦ الى المرتبة ١٠</li> </ul>
وطن طموح	<ul style="list-style-type: none"> <li>• الوصول إلى ١ مليون متطوع في القطاع غير الربحي سنوياً مقابل ١١ ألف الآن</li> <li>• رفع مساهمة القطاع غير الربحي في إجمالي الناتج المحلي من أقل من ١٪ إلى ٥٪</li> </ul>

### دور الجمعية في تحقيق رؤية المملكة ٢٠٣٠م:

أن الأهداف الاستراتيجية الواردة بالخطة الاستراتيجية للجمعية جاءت متوافقة مع ما ورد برؤية المملكة ٢٠٣٠م ، وذلك بهدف توحيد الجهود والطاقات والمضي نحو تحقيق تعزيز العمل المجتمعي بمنطقة الحدود الشمالية.

ونستعرض من خلال الجدول التالي ارتباط الأهداف الاستراتيجية الواردة بالخطة الاستراتيجية للجمعية مع محاور وأهداف رؤية المملكة ٢٠٣٠م:

الأهداف الاستراتيجية بخطة الجمعية	أهداف رؤية المملكة	محاور الرؤية
المساهمة في تقديم الرعاية الصحية للمرضى وتأهيل ذويهم	زيادة متوسط العمر المتوقع من ٧٤ إلى ٨٠ عاما	مجتمع حيوي
	رفع مساهمة القطاع غير الربحي في إجمالي الناتج المحلي من أقل من ١٪ إلى ٥٪	وطن طموح

مجتمع حيوي	زيادة متوسط العمر المتوقع من ٧٤ إلى ٨٠ عاما	رفع الوعي الصحي بالمجتمع
اقتصاد مزدهر	الارتقاء بمؤشر رأس المال الاجتماعي من المرتبة ٢٦ الى المرتبة ١٠	
وطن طموح	رفع مساهمة القطاع غير الربحي في إجمالي الناتج المحلي من أقل من ١٪ إلى ٥٪	
وطن طموح	رفع مساهمة القطاع غير الربحي في إجمالي الناتج المحلي من أقل من ١٪ إلى ٥٪	تحقيق الاستدامة المالية للجمعية ورفع قدرتها في خدمة المجتمع بمنطقة الحدود الشمالية
مجتمع حيوي	الارتقاء بمؤشر رأس المال الاجتماعي من المرتبة ٢٦ الى المرتبة ١٠	
وطن طموح	الوصول إلى ١ مليون متطوع في القطاع غير الربحي سنوياً مقابل ١١ ألف الآن	رفع مساهمة العمل التطوعي في القطاع الصحي بالمنطقة
وطن طموح	رفع مساهمة القطاع غير الربحي في إجمالي الناتج المحلي من أقل من ١٪ إلى ٥٪	
مجتمع حيوي	الارتقاء بمؤشر رأس المال الاجتماعي من المرتبة ٢٦ الى المرتبة ١٠	
وطن طموح	رفع مساهمة القطاع غير الربحي في إجمالي الناتج المحلي من أقل من ١٪ إلى ٥٪	تطوير العمل البحثي للارتقاء بأداء المنظومة الصحية بالمنطقة
مجتمع حيوي	الارتقاء بمؤشر رأس المال الاجتماعي من المرتبة ٢٦ الى المرتبة ١٠	

### الجزء الثالث

- منهجية إعداد الخطة الاستراتيجية
- تحليل (SWOT Analysis) للجمعية
- تحليل أصحاب العلاقة (Stakeholders)

## منهجية إعداد الخطة الاستراتيجية:

مرت عملية إعداد الخطة الاستراتيجية بالمراحل التالية:

### المرحلة الأولى: مرحلة جمع المعلومات

حيث تم خلال هذه المرحلة تنفيذ عدد من ورش العمل وجلسات العصف الذهني للجنة إعداد الخطة الاستراتيجية والجهات المعنية والتي تضمنت الاطلاع على:

- الخطط الاستراتيجية للجمعيات المشابهة في النشاط
- رؤية المملكة ٢٠٣٠م
- جمع آراء واحتياجات وتوقعات الجهات المعنية بالمنطقة
- نتائج وتوصيات ورش العمل

### المرحلة الثانية: مرحلة التحليل الرباعي (SWOT Analysis) :

وقد شملت تحليل للبيئة الداخلية للجمعية ودراسة نقاط القوة ونقاط الضعف، كما شملت تحليل للبيئة الخارجية وما تتضمنه من فرص يمكن للجمعية الاستفادة منها وكذلك التهديدات الخارجية ذات التأثير المحتمل على الجمعية.

### المرحلة الثالثة: مرحلة صياغة الاستراتيجية

والتي تضمنت:

- صياغة الرؤية والرسالة والقيم المؤسسية للجمعية
- وضع الأهداف الاستراتيجية
- وضع مؤشرات قياس الأداء
- إعداد الخطة التنفيذية
- تحديد آلية المتابعة والتقييم والتغذية الراجعة

### المرحلة الرابعة: الاعتماد والمصادقة على الخطة الاستراتيجية والخطة التنفيذية

## تحليل (SWOT Analysis) للجمعية:

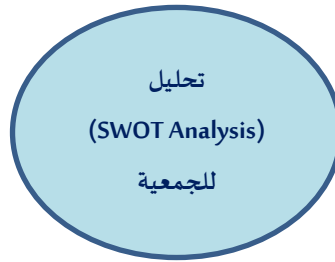
يعتبر تحليل البيئة الداخلية من أهم المرتكزات التي تقوم عليها عملية بناء الخطة الاستراتيجية ، حيث أن متطلبات التخطيط الاستراتيجي تتطلب مراجعة وتحليل البيئة الداخلية للجمعية من كافة جوانبها ، علماً بأن تحليل البيئة الداخلية يسهم في تقييم القدرات والإمكانات المادية والبشرية ، وتحديد نقاط القوة وتعزيزها والاستفادة منها واستكشاف نقاط الضعف أو مجالات القصور والعمل على معالجتها ووضع الحلول للتغلب عليها أو على أقل تقدير الحد من آثارها السلبية على الجمعية.

كما يعتبر تحليل البيئة الخارجية أيضاً من أهم المرتكزات التي تقوم عليها عملية بناء الخطة الاستراتيجية للجمعية حيث أن متطلبات التخطيط الاستراتيجي تتطلب مراجعة وتحليل البيئة الخارجية ، بهدف دراسة التحديات الخارجية التي تواجه الجمعية وكذا الفرص التي يمكن للجمعية تحقيق أعلى استفادة منها

ونستعرض من خلال الجدول التالي تحليل (SWOT Analysis) للجمعية:

## البيئة الداخلية internal environment

Weakness	نقاط الضعف	Strength	نقاط القوة
	<ul style="list-style-type: none"> <li>• نقص في الموارد البشرية</li> <li>• ضعف الموارد المالية</li> <li>• قلة الدراسات والبحوث</li> <li>• عدم اكتمال المنظومة الإدارية للجمعية</li> <li>• عدم وجود منظومة تقنية بالجمعية</li> <li>• عدم وجود خطة تسويقية وترويج إعلامي للجمعية</li> </ul>		<ul style="list-style-type: none"> <li>• إيمان المسؤولين بالجمعية بدورها المهم في خدمة المجتمع</li> <li>• قدرة ورغبة مجموعة العمل الحالية من المؤسسين على العمل بروح الفريق الواحد</li> <li>• وجود خطة استراتيجية متكاملة وآلية تنفيذ من خلال الخطط التشغيلية السنوية</li> <li>• ستعتمد الجمعية على تكوين صورة ذهنية جيدة لدى أفراد المجتمع من خلال وسائل التواصل الاجتماعي</li> <li>• العلاقات المتميزة مع الداعمين من الأفراد والجهات الداعمة للجمعية</li> </ul>



Threats	التحديات	Opportunities	الفرص
	<ul style="list-style-type: none"> <li>• عدم وجود مصادر مالية تحقق الاستدامة للجمعية</li> <li>• ضعف الوعي المجتمعي بتطوير وتنمية وتأسيس الجمعيات التعاونية بالمنطقة</li> <li>• البيروقراطية في عمل بعض الجهات الحكومية التي تتعامل معها الجمعية.</li> <li>• ضعف التنسيق بين الجهات ذات العلاقة بنشاط الجمعية بالمنطقة</li> </ul>		<ul style="list-style-type: none"> <li>• رؤية المملكة الطموحة والتي تستهدف الارتقاء بالعمل المجتمعي</li> <li>• عدم وجود جمعيات ذات النشاط المماثل بمنطقة الحدود الشمالية والحاجة الماسة لنشاط الجمعية بالمنطقة</li> <li>• القدرة على تعزيز الشراكات مع الجهات الداعمة للجمعية</li> <li>• الدعم الكبير الذي يوليه صاحب السمو الملكي أمير منطقة الحدود الشمالية للجمعيات التعاونية لتسهيل أعمالها</li> </ul>

## البيئة الخارجية external environment

## تحليل أصحاب العلاقة (Stakeholders):

إن تحليل أصحاب العلاقة (Stakeholders) مع الجمعية يهدف إلى بناء علاقات تشاركية قوية تسهم بشكل فعال في إنجاح الخطة الاستراتيجية للجمعية وقد تم تحديد العلاقات من حيث درجة الأهمية والتأثير كما هو واضح من الجدول التالي:

التأثير	درجة الأهمية	التصنيف	الهدف من العلاقة	النوع	الجهة
دعم الجمعية ورعاية الأنشطة والفعاليات التي تنفذها الجمعية	مرتفع	خارجي	تعاونية	جهة حكومية	إمارة المنطقة
تسهيل وتسريع الإجراءات والدعم المقدم للجمعية وتوافق الجمعية مع أنظمة العمل الخيري بالمملكة	مرتفع	خارجي	تكاملية هيكلية	جهة حكومية	وزارة الموارد البشرية والتنمية الاجتماعية
دعم الجمعية ورعاية الأنشطة والفعاليات التي تنفذها الجمعية	متوسط	خارجي	تعاونية	جهة حكومية	أمانة المنطقة
تسهيل وتسريع الإجراءات والتعاون في تقديم الخدمات	مرتفع	خارجي	تكاملية هيكلية	جهة حكومية	وزارة الصحة
الحصول على الدعم اللازم من الجمعية في مراحل العلاج المختلفة	مرتفع	خارجي	تكاملية هيكلية	أفراد	المرضى والمستفيدين من خدمات الجمعية
تسهيل حصول الجمعية على التمويل اللازمة لأنشطتها الاستثمارية	متوسط	خارجي	تعاونية	مؤسسة حكومية	الجهات التمويلية
تقديم الدعم للجمعية لتحقيق الاستدامة المالية	مرتفع	خارجي	هيكلية	أفراد وشركات	الداعمين
بيئة عمل مناسبة أمان وظيفي، قدرة الموظف على	مرتفع	داخلي	هيكلية	أفراد	موظفي الجمعية

الابداع والابتكار					
المشاركة في دعم الجمعية والارتقاء بالإنتاجية والاستفادة من علاقات أعضاء الجمعية العمومية	مرتفع	خارجي	هيكلية	أفراد ومؤسسات وشركات	مجلس الإدارة والجمعية العمومية
التفاعل مع الجمعية والمشاركة في أنشطتها واستفادة الجمعية من التغذية الراجعة لآرائهم	متوسط	خارجي	تعاونية	جهات المجتمع المدني	المجتمع المدني

العلاقة التكاملية: تعني وجود علاقة تكامل في تحقيق الأهداف بمعنى لا يتم إنجاز خطة الجمعية بدون هذا الشريك، العلاقة الهيكلية: تعني وجود علاقة ملزمة مع الشريك مثل نظام أو اتفاقية أو مذكرة تفاهم أو عقد، العلاقة التعاونية: تعني وجود علاقة تعاون في تحقيق الأهداف بدون مرجعية ملزمة

## الجزء الرابع

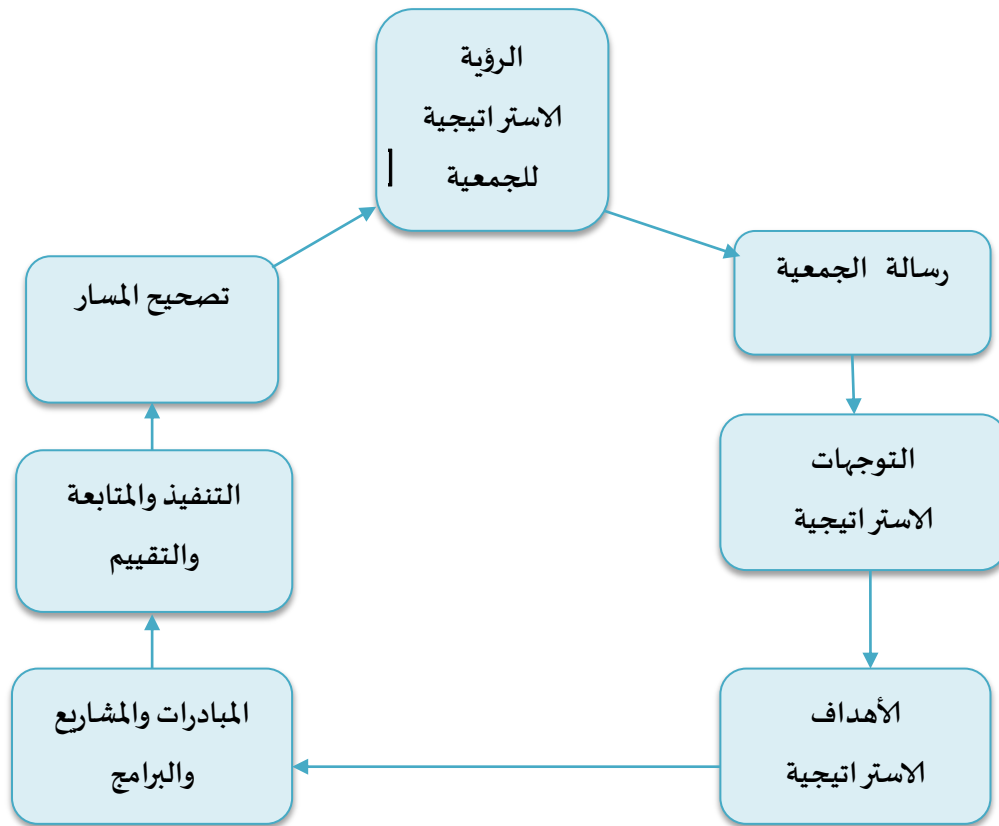
- مقدمة عن الخطة الاستراتيجية
- نموذج الاستراتيجية
- إمكانات نجاح الاستراتيجية
- آلية تنفيذ الخطة الاستراتيجية
- الرؤية والرسالة والقيم المؤسسية
- الأهداف الاستراتيجية للجمعية
- بطاقات تعريف الأهداف الاستراتيجية
- الخطة التشغيلية للعام ٢٠٢٤م

## مقدمة عن الخطة الاستراتيجية

إن بناء الخطة الاستراتيجية لجمعية أصدقاء المرضى بمنطقة الحدود الشمالية (٢٠٢٤ - ٢٠٢٧)، يقوم على إيجاد استراتيجية فعالة تتواءم مع المتغيرات التي تحدث في البيئة الداخلية والخارجية للجمعية، حيث تم في منهجية العمل إتباع النهج التشاركي في كافة مراحل إعداد الخطة مع كافة أصحاب العلاقة، وذلك بهدف استخدام التغذية الراجعة منهم كمدخل تطويري لاستراتيجية الجمعية.

حيث تم إجراء التحليل للبيئتين الداخلية والخارجية بهدف بيان المؤثرات الداخلية والخارجية على أعمال الجمعية. وتحديد نقاط القوة والضعف والفرص والتحديات، بهدف الوصول لبناء الأهداف الاستراتيجية.

## نموذج الخطة الاستراتيجية للجمعية:



## ممكّنات نجاح الاستراتيجية:

تتمثل عوامل نجاح الاستراتيجية في البنود التالية:

- وجود مجلس إدارة ذو علاقات مميزة بالمؤسسات الحكومية والتجارية والداعمة.
- وجود إدارة تنفيذية مهنية وذات فكر استراتيجي.
- التعاون والتنسيق المستمر مع شركاء الجمعية.
- كفاءة ومهنية موظفي الجمعية وتحقيق الاستثمار الأمثل في القوى البشرية.
- التعاون والتنسيق المستمر وتكاتف الجهود بين الإدارات والأقسام داخل الجمعية.
- تمييز الخدمات التي تقدمها الجمعية.
- التركيز على مخرجات ونتائج المبادرات الواردة بالخطّة ومتابعة وتصحيح الأداء.
- تعزيز العمل المؤسسي بالجمعية.
- التوظيف الأمثل لتكنولوجيا المعلومات والاتصالات.
- إقامة شراكات فاعلة مع مكونات المجتمع والمتطوعين.
- القدرة على إنتاج تقارير صحفية مميزة.
- الاستفادة من وسائل التواصل الاجتماعي.

## آلية تنفيذ الخطّة الاستراتيجية:

- تحويل الخطّة الاستراتيجية إلى خطط تنفيذية سنوية.
- إعداد الخطط التشغيلية السنوية، وتنفيذها وفق الجداول الزمنية المحددة.
- توفير الموارد اللازمة (بشرية - مادية - تقنية) لتنفيذ الخطّة الاستراتيجية.
- المراجعة السنوية للخطّة، ومراقبة التحسينات اللازمة (التغذية الراجعة).

الخطة الاستراتيجية لجمعية أصدقاء المرضى بمنطقة الحدود الشمالية (٢٠٢٤) -

(٢٠٢٧)

الرسالة

مساهمة الجمعية في تطوير العمل الصحي  
بمنطقة الحدود الشمالية ورفع مستوى  
الخدمات المقدمة للمرضى

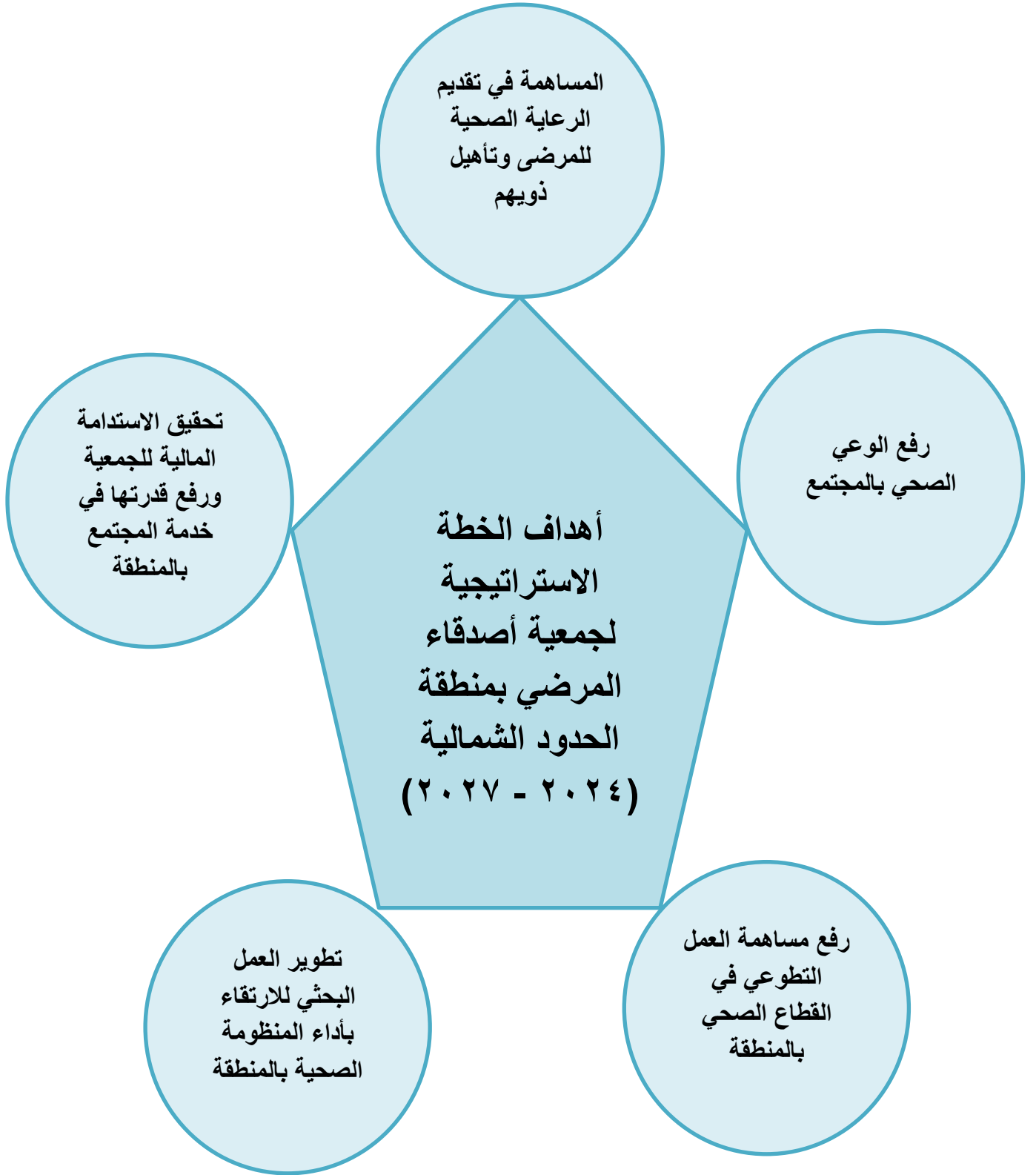
الرؤية

جمعية أصدقاء المرضى بمنطقة الحدود  
الشمالية أنموذج متميز في رعاية المرضى  
وتقديم العون الصحي

القيم المؤسسية

- الشفافية والنزاهة والعدالة في تقديم الخدمات للمرضى.
- الخصوصية (الحفاظ على خصوصية المرضى متلقي الخدمات من الجمعية).
- المبادرة (تقديم الخدمات للمرضى في الوقت المناسب).
- العطاء وفق التعاليم والقيم الإسلامية في جميع الأعمال.
- الاحترافية والابتكار في تقديم الحلول المبتكرة الخدمة لأعضاء الجمعية.

الأهداف الاستراتيجية للخطة الاستراتيجية للجمعية (٢٠٢٤ - ٢٠٢٧):



## بطاقات تعريف الأهداف الاستراتيجية:

نستعرض من خلال الجداول التالية بطاقات تعريف الأهداف الاستراتيجية ومؤشرات قياس الأداء والمستهدفات:

رقم الهدف	١	الهدف الاستراتيجي	المساهمة في تقديم الرعاية الصحية للمرضى وتأهيل ذويهم
المبادرات	تقديم الخدمات الصحية للمرضى المتقدمين للجمعية بما يتناسب مع معايير الجودة بالمملكة الوصول الى شريحة كبيرة من حالات المرضى بالمنطقة تطوير وزيادة أعداد البرامج والمساعدات المقدمة من الجمعية الالتزام بالوقت المحدد لتقديم الخدمة للمرضى تقديم البرامج الترفيهية والاجتماعية للمرضى وأسرهم إقامة شراكات مع القطاعات (الحكومية – الخاصة – غير الربحية)		
الممكنات (Enablers)			
التحليل الشامل لاحتياجات المرضى بالمنطقة تنوع الشراكات مع الجهات المستهدفة التعاون القائم مع الجهات ذات الصلة بالمنطقة	الدعم الكامل من صاحب السمو الملكي أمير المنطقة توجه المملكة لعم القطاع غير الربحي		
مؤشرات قياس الأداء	المستهدفات (Targets) خلال الخطة (٢٠٢٤-٢٠٢٧ م)		
أعداد الشراكات المنفذة	٤		
أعداد زيارات مسؤولي الجمعية للمرضى المستهدفين بالمنطقة	١٠٠٠		
أعداد البرامج والمساعدات المقدمة من الجمعية	٨		
وقت تقديم الخدمة للمرضى بالجمعية	٢٥ دقيقة		
أعداد البرامج الترفيهية والاجتماعية المنفذة	١٢		
نسبة رضا المستفيدين من خدمات الجمعية	%٩٥		
اتفاقيات تعاون مع الجهات ذات الصلة بالعمل المجتمعي بالمنطقة	٤		

رقم الهدف	٢	الهدف الاستراتيجي	رفع الوعي الصحي بالمجتمع
المبادرات	تنفيذ عدد من الفعاليات بالمناسبات الصحية المختلفة إعداد مجموعة من الأدلة والإرشادات التوعوية تنفيذ مسابقات رفع الوعي الصحي بالمنطقة زيارات الجمعية للجهات ذات الصلة بالمنطقة ارسال الرسائل التوعوية عبر وسائل التواصل الاجتماعي		
الممكنات (Enablers)			
سهولة التواصل عبر منصات مواقع التواصل الاجتماعي مع شرائح واسعة من المجتمع تعاون الجهات ذات الصلة بالمنطقة	رعاية ودعم صاحب السمو الملكي أمير المنطقة لفعاليات الجمعية توافر البيانات الصادرة عن الجهات ذات الصلة		
مؤشرات قياس الأداء (KPIs)	المستهدفات (Targets)		
أعداد الفعاليات المنفذة	٢٠		
أعداد المطويات التوعوية	٨		
أعداد المسابقات المنفذة بالمنطقة	٤		
رفع نسبة رضا أفراد المجتمع عن أداء الجمعية	%٨٠		
أعداد الزيارات الميدانية التي تقوم بها الجمعية	١٦		
أعداد الرسائل المنفذة عبر وسائل التواصل الاجتماعي	٤٨٠		

رقم الهدف	٣	الهدف الاستراتيجي	تحقيق الاستدامة المالية للجمعية ورفع قدرتها في خدمة المجتمع بالمنطقة
المبادرات			تنوع مصادر الدخل للجمعية تنمية الموارد والقدرات المالية للجمعية تحقيق الاستغلال الأمثل للموارد المتاحة للجمعية إعداد خطة استثمارية للجمعية ذات نسبة مخاطر منخفضة بناء شراكات مع الجهات الداعمة النمو السنوي في إيرادات الجمعية ترشيد النفقات وتقليل الهدر المالي رفع كفاءة الكوادر العاملة بالجمعية
الممكنات (Enablers)			
		امتلاك الجمعية لعدد من الأراضي التي يمكن استغلالها رغبة العديد من الجهات في دعم أنشطة الجمعية	الدعم المقدم للجمعية من الجهات الحكومية بحسب رؤية المملكة ٢٠٣٠م لتنمية القطاع غير الربحي
المؤشرات قياس الأداء	مؤشرات قياس الأداء (KPIs) Key Performance Indicators		
المستهدفات (Targets)	المستهدفات (Targets) خلال الخطة (٢٠٢٤-٢٠٢٧م)		
١٢	أعداد الشراكات الاستراتيجية الداعمة للجمعية		
١٠%	زيادة قاعدة بيانات المتبرعين سنوياً		
١٥%	نسبة النمو في الإيرادات سنوياً		
٩٥%	نسبة الالتزام بالموازنة التقديرية السنوية		
٥%	النسبة السنوية لترشيد الإنفاق بالجمعية سنوياً		
٩٠%	رفع نسبة رضا الداعمين للجمعية		
٨	أعداد البرامج التدريبية لموظفي الجمعية		

رقم الهدف	٤	الهدف الاستراتيجي	رفع مساهمة العمل التطوعي في القطاع الصحي بالمنطقة
المبادرات	استقطاب المتطوعين وتهيئة البيئة الجاذبة لهم زيادة الفرص التطوعية من خلال أعمال الجمعية تنفيذ مجموعة من الفعاليات التطوعية تنمية قدرات المتطوعين تنفيذ المسابقات بين المتطوعين		
الممكنات (Enablers)			
المزايا التدريبية التي يحصل عليها المتدربين من الجمعية	البيئة المهيأة للعمل التطوعي بحسب ما ورد من مبادرات برؤية المملكة ٢٠٣٠ م		
مساهمة العمل التطوعي في تحقيق الذات وتعزيز الثقة بالنفس لدى المتطوعين	التكريم الذي يحصل عليه المتطوعين من القيادة السياسية بالمملكة.		
مؤشرات قياس الأداء (KPIs) Key Performance Indicators	المستهدفات (Targets) خلال الخطة (٢٠٢٤-٢٠٢٧ م)		
نسبة مشاركة المتطوعين في تنفيذ أنشطة الجمعية	٢٥%		
أعداد الفعاليات التطوعية المنفذة	٨		
نسبة النمو في أعداد المتطوعين سنوياً	٥%		
أعداد المسابقات المنفذة للمتطوعين	٤		
نسبة رضا المتطوعين عن التعاون مع الجمعية	٨٠%		
نسبة استدامة المتطوعين مع الجمعية	٨٠%		
أعداد الدورات التدريبية التي تنفذها الجمعية للمتطوعين	٨		

رقم الهدف	٥	الهدف الاستراتيجي	تطوير العمل البحثي للارتقاء بأداء المنظومة الصحية بالمنطقة
المبادرات	إعداد الدراسات البحثية في مجال الرعاية الصحية إعداد قاعدة بيانات عن القطاع الصحي بالمنطقة رفع ثقافة ومعرفة المجتمع من خلال نشر نتائج وتوصيات الدراسات والبحوث تنفيذ الاستبيانات لاستطلاع آراء المجتمع حول القضايا التي تخص القطاع الصحي بالمنطقة المشاركة مع الجهات البحثية في تنفيذ الدراسات		
الممكنات (Enablers)			
توافر مجموعة من الكوادر المؤهلة لتنفيذ الدراسات والبحوث بالمنطقة حاجة السوق بالمنطقة إلى مثل هذه الدراسات تعاون الجهات ذات الصلة في توفير البيانات اللازمة لإعداد الدراسات المستهدفة		أهمية هذه الدراسات في تسهيل اتخاذ القرارات المستقبلية بالمنطقة الدعم اللامحدود من إمارة المنطقة لإعداد هذه الدراسات	
مؤشرات قياس الأداء (KPIs) Key Performance Indicators		المستهدفات (Targets) خلال الخطة (٢٠٢٤-٢٠٢٧ م)	
أعداد الدراسات المقدمة للمجتمع خلال الخطة		٤	
نسبة المطلعين على الدراسات والبحوث المقدمة إلى إجمالي السكان بالمنطقة		٧%	
أعداد الاستبيانات المنفذة لاستطلاع آراء عينة من المجتمع حول القضايا التي تخص الشأن الصحي بالمنطقة		٤	
نسبة رضاه المجتمع عن الدراسات والبحوث التي تقدمها الجمعية		٨٠%	
أعداد المشاركات مع الجهات البحثية في إعداد الدراسات والبحوث		٤	

الخطة التشغيلية للجمعية عن العام ٢٠٢٤م:

المهام	يناير	فبراير	مارس	أبريل	مايو	يونيو	يوليو	أغسطس	سبتمبر	أكتوبر	نوفمبر	ديسمبر
لقاء تعريفي عن الجمعية وخدماتها												
زيارة ميدانية لمجموعة من المرضى بالمنطقة												
زيارة مجموعة من مقدمي الخدمات الصحية بالمنطقة												
تنفيذ اتفاقية تعاون مع أحد مقدمي الخدمات الصحية بالمنطقة												
ابتكار مجموعة من البرامج المقدمة من الجمعية للمرضى												
تنفيذ فعالية ترفيهية للمرضى وذوهم												
تنفيذ فعالية اليوم العالمي لمرضى القلب على سبيل المثال												
تصميم وإعداد مطوية توعوية عن الجمعية وخدماتها												
ارسال رسائل توعوية عن الجمعية ودورها عبر وسائل التواصل												
زيارة عدد من الجهات الداعمة للجمعية												
توقيع شراكة مع أحد الجهات الداعمة للجمعية												
تنفيذ عدد ٢ برنامج تدريبي لموظفي الجمعية												
تنفيذ فعالية عن العمل التطوعي												
الإعلان عن رغبة الجمعية في استقطاب متطوعين												
تنفيذ برنامج تدريبي للمتطوعين												
تكريم المتطوعين												
إعداد دراسة عن الوضع الحالي للقطاع الصحي بالمنطقة												
إعداد استبيان عن دور الجمعية في رعاية المرضى بالمنطقة												
التعاون مع أحد الجهات البحثية بالمنطقة في إعداد الدراسات												
قياس نسبة رضا المستفيدين من خدمات الجمعية												
قياس نسبة أفراد المجتمع عن أداء الجمعية												
قياس نسبة رضا الداعمين للجمعية												
قياس نسبة رضا المتطوعين عن العمل مع الجمعية												
قياس نسبة رضا المجتمع عن الدراسات التي تقدمها الجمعية												
قياس نسبة المطلعين على الدراسات إلى إجمالي السكان												
ما يستجد من أعمال												